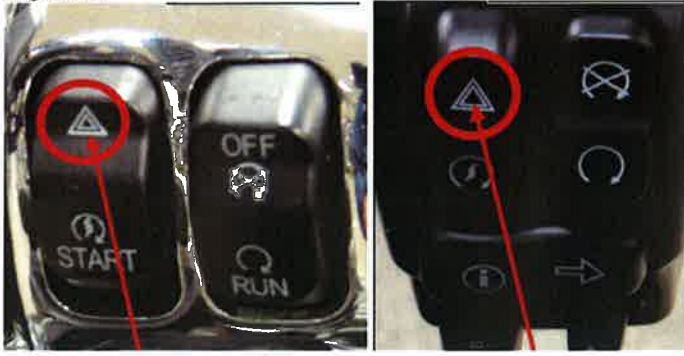


## LED BLINKER AN CAN BUS MODELLEN

CAN Bus Elektrik findet man in allen Softails ab 2011, Dynas ab 2012, Sportstern ab 2014 und Touring sowie Tri-Glide Modellen ab 2014. CAN Bus Modelle erkennt man bei Harley an dem 4-Wege Warnblinkerschalter an der rechten Bremsarmatur wie unten abgebildet:



**WICHTIG:** Bei Can Bus Modellen ist die Verwendung eines Load Equalizers nach Montage von LED Blinkern **N I C H T** mehr erforderlich.

### Einbau und Prüfprozedur:

**SCHRITT 1** Starten Sie das Motorrad und überprüfen Sie die Blinkerfunktion. Falls die Blinker bei Can Bus Bikes zu schnell blinken, muss das Blinkersystem neu synchronisiert werden. Dies können Sie selbst durchführen indem Sie die unten aufgeführte Prozedur durchführen:

Schalten Sie die Zündung ein (**ON**),

Schalten Sie den 4-Wege Blinker für mindestens 20 Sekunden an und schalten ihn danach wieder aus.

Schalten Sie die Zündung wieder aus (**OFF**),

Nun schalten Sie die Zündung wieder ein (**ON**) und prüfen Sie ob die Blinkerfrequenz jetzt stimmt.

Es kann sein, dass Sie diesen Vorgang wiederholen müssen falls die Blinkfrequenz noch nicht stimmt.

**HINWEIS:** Diagnostic Trouble Codes (DTC) können beim ersten Starten nach der Montage von LED Blinkern angezeigt und gespeichert werden. Falls dies der Fall, ist können Sie diese wie unten aufgeführt überprüfen und auch löschen.

### LÖSCHEN VON DIAGNOSTIC TROUBLE CODES (DTCs)—BEI CAN BUS MODELLEN:

**HINWEIS:** Bevor Sie die Codes löschen sollten Sie sich vergewissern, dass die LED Blinker korrekt leuchten und die Blinkfrequenz stimmt.

Siehe auch Bilder 5, 6 und 7. Um den Diagnose Modus aufzurufen, müssen Sie den Trip Odometer Reset-Knopf am linken Schaltergehäuse gedrückt halten und dann die Zündung einschalten (**IGN ON**).

Lassen Sie den Trip Odometerknopf erst los wenn im **ODOMETER DISPLAY "DIAG"** erscheint.

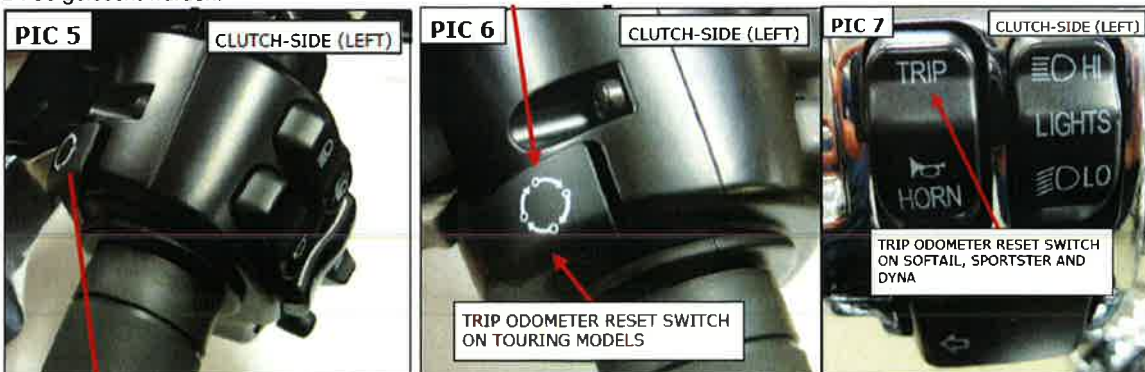
Drücken Sie den Trip Odometer Reset Schalter so oft bis im Odometer Display "**BCM**" erscheint. "**BCM Y**" = Yes DTC einstellen. "**BCM N**" = kein DTC einstellen. Falls "**BCM Y**" erscheint, drücken Sie einfach den Trip Odometer Reset-Schalter und lassen ihn gedrückt.

Falls irgendwelche DTC's (Diagnostic Trouble Codes) im Modul abgespeichert wurden, werden diese im Display angezeigt. Schnelles Drücken und Loslassen des Trip Odometer Reset Schalters führt Sie durch die abgespeicherten DTCs. Nachdem alle DTCs angezeigt wurden erscheint im Display "**END**". Fahren Sie fort mit dem Drücken und Loslassen des Trip Odometer Reset-Schalters um nochmals durch die gespeicherten DTC's zu blättern.

**HINWEIS:** Die **EINZIGEN** DTCs die Sie löschen müssen sind die folgenden:

- b2141 Left front turn signal output open
- b2146 Right front turn signal output open
- b2151 Left rear turn signal output open
- b2156 Right rear turn signal output open

Um die oben aufgeführten DTCs zu löschen, gehen Sie einfach auf den angezeigten DTC den Sie löschen möchten und halten den Trip Odometer-Schalter solange gedrückt bis im Odometer Display "**CLEAR**" erscheint. Drücken Sie danach einfach weiter auf den Trip Odometer Reset-Schalter bis der nächste gewünschte DTC erscheint und wiederholen Sie den Vorgang solange bis **alle der oben aufgeführten Codes** gelöscht sind. Danach schalten Sie die Zündung wieder aus (**IGN OFF**) um den Diagnosemodus zu verlassen. Warten Sie falls irgendwelche Warnblinkler blinken und wiederholen Sie die Prozedur um zu überprüfen, dass die oben aufgeführten DTCs gelöscht wurden.



Bilder und Text mit freundlicher Genehmigung von Küryakyn